

De l'isle à Lille : histoires d'eau



Lire la ville

Collège de Wazemmes, écoles Lavoisier & Chénier-Séverine



De l'isle à Lille : histoires d'eau

Ce livre s'inscrit dans le projet "Lire la Ville" en partenariat avec l'Académie de Lille, le Centre Régional de Documentation Pédagogique, le collège de Wazemmes, les écoles Lavoisier et Chénier-Séverine, avec le soutien de la Fondation du Crédit Mutuel pour la Lecture et du Crédit Mutuel Nord Europe.



*ci-dessus : les douves derrière la porte de Roubaix.
à gauche : héron cendré aux abords du port fluviail.*



*De l'isle à Lille : histoires
d'eau*

Lille, l'eau dans la ville

Poésie au fil de l'eau

Autour du collège

*Le collège de
Wazemmes*

*Lire la ville :
une démarche
créative*





Lille, l'eau dans la ville



La ville de Lille comme son nom l'indique, était une île encerclée par la Deûle. Au XIXe siècle la population de Lille se plaignait de toute la pollution due à la Deûle. Les habitants de Lille vivaient de manière très sale : une bonne partie de la population se lavait et se baignait dans les canaux du fleuve, jetait leur détritrus dans la Deûle. Quelques canaux de la Deûle ont été asséchés à la fin du dix-neuvième siècle, et les derniers au début du XXe siècle.

Cindy



Sous le pont de Canteleu coulent les gouttes d'eau tombées dans la Deûle. Ensuite la Deûle les emmène vers la Lys, puis vers l'Escaut et la mer du Nord. (photo ci-contre)

Missoum

Nouveau pont de Canteleu, Lille, 1902-1907. Archives départementales du Nord, ed. FRAD059_151_120_112.

Le pont de Canteleu qui relie Lille à Lambersart a été démonté en avril 2010. On aperçoit encore les deux piles de chaque côté de la Haute Deûle.

(photo ci-contre)





Pont de la Deûle, avenue de l'Hippodrome, Lille, 1902-1907. Pont sur la Haute Deûle. (page de droite)

24FRAD069_151_120_108 & 25FRAD069_151_120_106. Archives départementales du Nord, e.d.

La petite goutte d'eau du 19ème siècle

Le ciel est sombre, l'orage arrive sur Lille, des éclairs, le ciel gronde, la pluie tombe. Au bout d'une heure la pluie cesse et les gouttes d'eau meurent. Pourtant, une petite goutte d'eau qui était cachée dans une feuille d'un immense arbre poursuit son chemin.

Elle tombe de sa feuille protectrice pour atterrir sur les pavés du Vieux-Lille. Elle poursuit son chemin dans les ruelles étroites. Elle rencontre ses amies et devient rapidement plus grosse, et maintenant plus forte. Elle peut dès lors échapper aux carrosses, des rues sombres et très bruyantes lui faisant peur.

Effrayée par leurs menaces, notre petite goutte d'eau finit par arriver au bout de cette rue inquiétante et par apercevoir au loin des roseaux.

Enfin, elle arrive dans les marais de Lille : pays de rêves pour notre petite goutte d'eau car les grenouilles, les poissons et une multitude d'insectes l'accueillent. Après un bref séjour, elle continue sa route dans le marais pour arriver dans la rivière enchantée où s'activent les péniches et les hommes. «Me voici, dit-elle, je viens aider au transport des marchandises». Les mariniers sont ravis car grâce à elle, la rivière deviendra encore plus forte. Notre petite goutte d'eau est arrivée au bout de son périple dans cette rivière que les Lillois aiment : la Deûle.

Cécile





Canal de la Deûle, Lille, 1902-1907. Archives apt. du Nord, ed. FRA0059_15f_129_029.



Lille, le Port fluvial.

La Deûle est maintenant canalisée. Avant c'était une petite rivière. Aujourd'hui la Deûle est toujours un peu polluée. Néanmoins la qualité de l'eau s'améliore peu à peu. La Deûle permet aussi de transporter (d'exporter ou de recevoir) des marchandises. Elle permet la circulation de péniches d'environ 3000 tonnes ! La Deûle est profonde d'au moins 4,50 mètres.

Karen-Grace





*Canal Saint-Pierre vers
la rue Esquermoise,
Lille, 1902-1907. Archives dpt. du
Nord, ed.
FRAD059_15J_120_086*



*Vue du pont d'Amour,
rue des Bouchers, Lille,
1902-1907. Archives
dpt. du Nord, ed.
FRAD059_15J_120_012*



*L'arrière-cour
d'une maison
La motte féodale est
la zone la plus
ancienne de la ville
(près de 1000 ans).
L'eau passait tout
autour et les maisons
ont été construites
sur des pilotis. Elles
sont en bois. Elles
sont parmi les plus
vieilles maisons de
Lille. Elles se
trouvent autour de la
cathédrale Notre
Dame de la Treille.
Actuellement, le rez-
de-chaussée des
maisons apparaît en
profondeur : là où
étaient les pilotis.*

*Les CM2 de l'école
Chénier-Séverine*

Photo école Chénier-Séverine.

Le Pont Neuf est le plus vieux pont de Lille. C'est le seul qui a résisté à tous les bombardements. Il est entretenu régulièrement.



Pont Neuf, Lille, 1902-1907. Archives départementales du Nord, ed. FRAD059_151_120_115.

C'est la Basse Deûle qui passait sous le pont, plus tard, ce sont les tramway qui passaient (le Mongy). Aujourd'hui, c'est une route pour les voitures, les vélos, les bus...

Le Pont Neuf en 2012. Photo écale Christian Séverin.

Pont des Bateliers en Basse Deûle, Lille, 1902-1907. Archives dpt. du Nord, ed. FRAD059_151_120_026.

Quai de la Basse Deûle, Lille, 1902-1907. Archives dpt. du Nord, ed. FRAD059_151_120_038.





*L'écluse au pont de
la Citadelle.*

*Quai Vauban, Lille
1902-1907.*

*Archives départementales du Nord,
FRAD059_151_118.*

*Petit arrêt devant la Deule
pour notre visite du Vieux-
Lille. Elle était autrefois très
polluée par les teintureries.
Pourtant, les habitants s'en
servaient comme déjectoire
ou comme baignoire et
attrapaient des virus et
maladies mortelles.*

Agnès et Yvonne

*Pont de la Citadelle sur la
Haute Deule, Lille, 1902-1907.*

*Archives départementales du Nord,
FRAD058_151_120_035*



La porte de Roubaix date de 1621. Deux passages supplémentaires y ont été percés pour permettre aux hippomobiles de circuler. Elle est faite en grès à la base pour éviter l'humidité qui pourrait l'abîmer. La nuit, elle était fermée d'un pont-levis.

Il y avait des maisons à l'extérieur des douves pour accueillir les voyageurs arrivés trop tard. Cette porte s'appelait aussi la porte de La Madeleine.



Le Palais Rihour était un immense château. Il fut construit par les Ducs de Bourgogne au XVème siècle. C'était un îlot marécageux et très vite, la pierre de Lezennes s'est abîmée. Le grès et la brique résistent mieux à l'humidité.

Le Palais Rihour a subi de nombreux incendies. Le dernier, en 1916 a même fait disparaître une grande partie des archives de la ville de Lille. Aujourd'hui il ne reste que la chapelle et l'escalier d'honneur.

La statue de Jeanne Maillotte a été réalisée en 1792. Elle se situe dans le quartier du Vieux-Lille : Esplanade du Peuple Belge, en face du Palais de Justice et du Conservatoire de Musique. Avant la construction du Conservatoire, les fouilles archéologiques ont montré qu'à cet emplacement se trouvait la Collégiale Saint Pierre au Moyen-Âge. La statue de Jeanne Maillotte est un hommage aux femmes qui ont défendu la ville de Lille au cours de l'Histoire.



La Halle aux Sucres. Construite par l'architecte Charles-César Benvignat au XIXe siècle, cette halle stockait du sucre. Le transport fluvial était facilité par la proximité de la Deûle.

Elle accueille aujourd'hui un centre social, la mairie de quartier, une salle de spectacle, une galerie d'art, un studio de danse, un bureau de poste, un commissariat de police, et une halte garderie et d'autres bureaux.

Photos et textes des deux pages : école Chénier-Séverine.



Lille, les quartiers
de Wazemmes et
d'Esquermes, du
boulevard Montebello
à la rue Saint-Bernard :
les bâtiments
témoignent de l'histoire.

Autour du collège

Photo de gauche : ferme à "rouges barres" de l'ancien village d'Esquermes.



Maisons
bourgeoises
du XIXe siècle.



Ferme à
"rouges barres"
de l'ancien village.



Maisons
"flamandes".



Maison sur rue et
entrée de courée.



Immeubles
du XXe siècle.

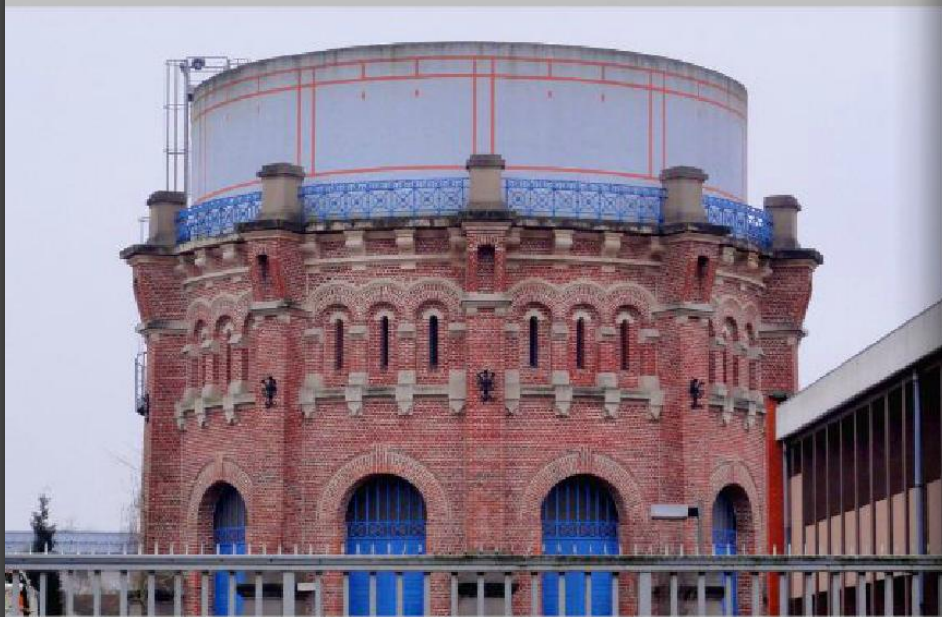


Courée du XIXe
siècle.



Maisons
ouvrières.





Le réservoir d'eau de l'Arbonnoise, rue Saint-Bernard, date de la fin du XIXe. Il sert à l'alimentation en eau industrielle.

Le réseau d'eau potable suit un autre chemin : pompée de la nappe phréatique, elle est décantée, filtrée, stérilisée et stockée dans les châteaux d'eau avant d'être distribuée dans nos maisons.

Yousra et Sounkamba

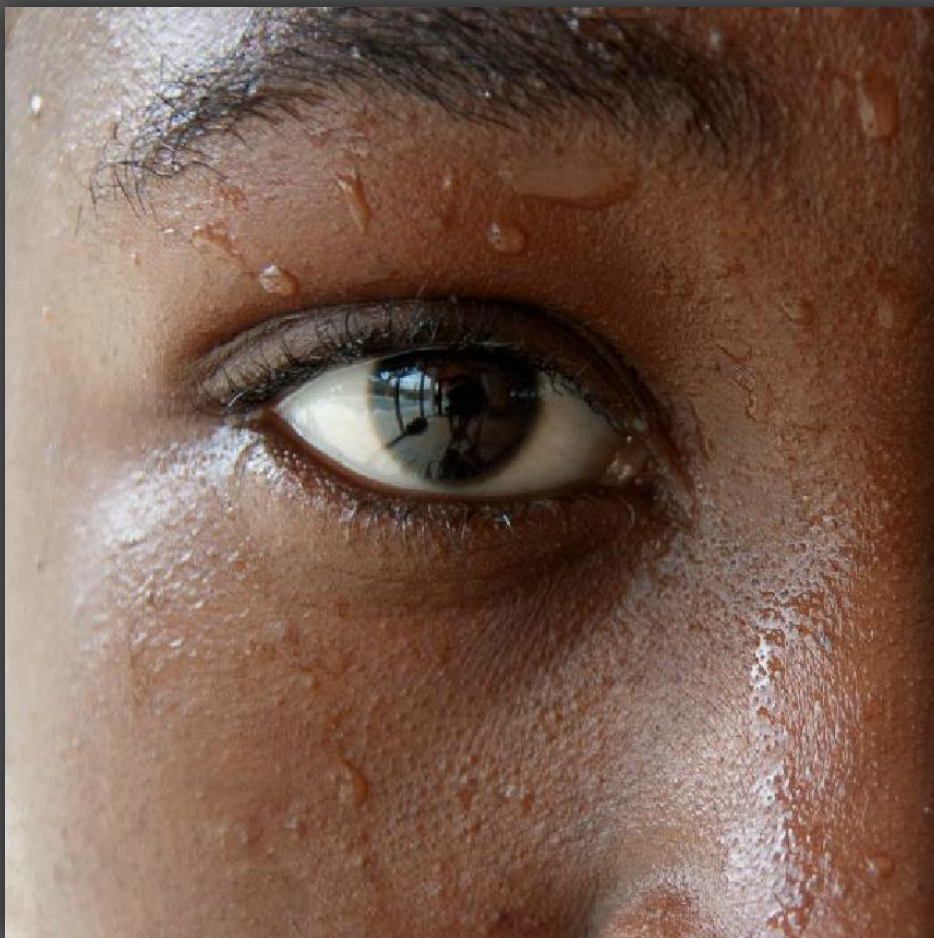


Ceci est un rond point, surnommé le serpent ou le rond point du serpent. En réalité cette sculpture s'intitule l'Anneau de Moebius, une forme géométrique symbolique, appelée aussi le rouleau de l'infini. Elle s'élève depuis 1989 sur la Place de la Solidarité, anciennement place des Quatre Chemins. Là l'eau sert à valoriser la sculpture et embellir le quartier.

Nitharshan



Poésie au fil de l'eau



*Qui suis-je ?
Je suis la pluie.*

*Je tombe du ciel en gouttes,
Je tombe tout partout,
Je tombe à ta droite, à ta gauche, devant toi, derrière toi,
Qui suis-je ?*

*Quelques gens ne m'aiment pas car je gâche leur
journée,
Mais je ne les énerve pas tout au long de l'année,
Je viens au temps du printemps,
Devine-moi : qui suis-je ?*

*Je suis la pluie,
Je tombe tout partout,
Je gâche quelques journées de quelques gens,
Mais pas tout le temps...*

Nitharshan



RENCONTRE

*Je m'baladais sur le trottoir
Pieds dans les flaques, il vient d'pleuvoir
Une goutte sauta pleine de lumière
Et attira mon regard vert.*

*D'où viens-tu jolie fillette ?
Donne ton chemin sur cette planète.
Avant j'étais dans l'océan
Évaporée en nuage blanc
J'ai voyagé pendant longtemps
Tirée poussée par tous les vents
Vu la campagne et vu la ville
Et aujourd'hui je suis à Lille.*

*Je suis heureux de te connaître
Je te protège contre les pièges
Tu es la vie pour tous les êtres
Et tout d'un coup tomba la neige.*

*Larmes du ciel, flocons ou fleurs
Pour décorer notre bonheur
Je m'baladais sur la chaussée
Pieds dans le froid : il vient d'neiger.*

Imane, Samy, Milissa, Salima, Hanane



L' Eau

*L'eau est amère
comme dans l'Antarctique
L'eau coula dans la mer
dans le Pacifique*

*Tous ces beaux animaux
nagèrent
Dans ces eaux
amères*

*Le soleil brillait
sur la plage,
L'eau étincelait
ce n'était qu'un mirage*

*Je ne veux pas te quitter
avec ton sable mouillé
Je voudrais encore rester
mais je dois te quitter*

*Sur le chemin du retour,
je ne cesse de penser à toi,
Avec ton sable de velours
l'eau est en moi*

Isaac



*L'Homme
et la Mer*

*Tu t'approches doucement, devant ton image
Tu te penches et contemples ton image,
Une image à la fois pure et sauvage,
Tout d'un coup tu éprouves plein de remords,*

*Tu décides alors de plonger dans cette mer,
Espérant en tirer une conclusion,
Une conclusion à toutes tes questions,
Ton esprit fragile et bien armé.*

*Mais tu t'arrêtes si prêt du but,
Comment plonger dans son reflet ?
Comment plonger dans cette mer aussi brute ?
Tu préfères t'en aller,
Sans partager tes richesses intimes,
Tant tu es jaloux de garder tes secrets.*

*Tout d'un coup tu aperçois une goutte d'eau,
Qui se jette dans la mer,
Tu es impressionné par la pureté de cette goutte d'eau,
Tu décides alors de plonger.*

Cindy

Les immenses vagues avec la mer dans les vagues
Écoute en regardant la poésie plonge

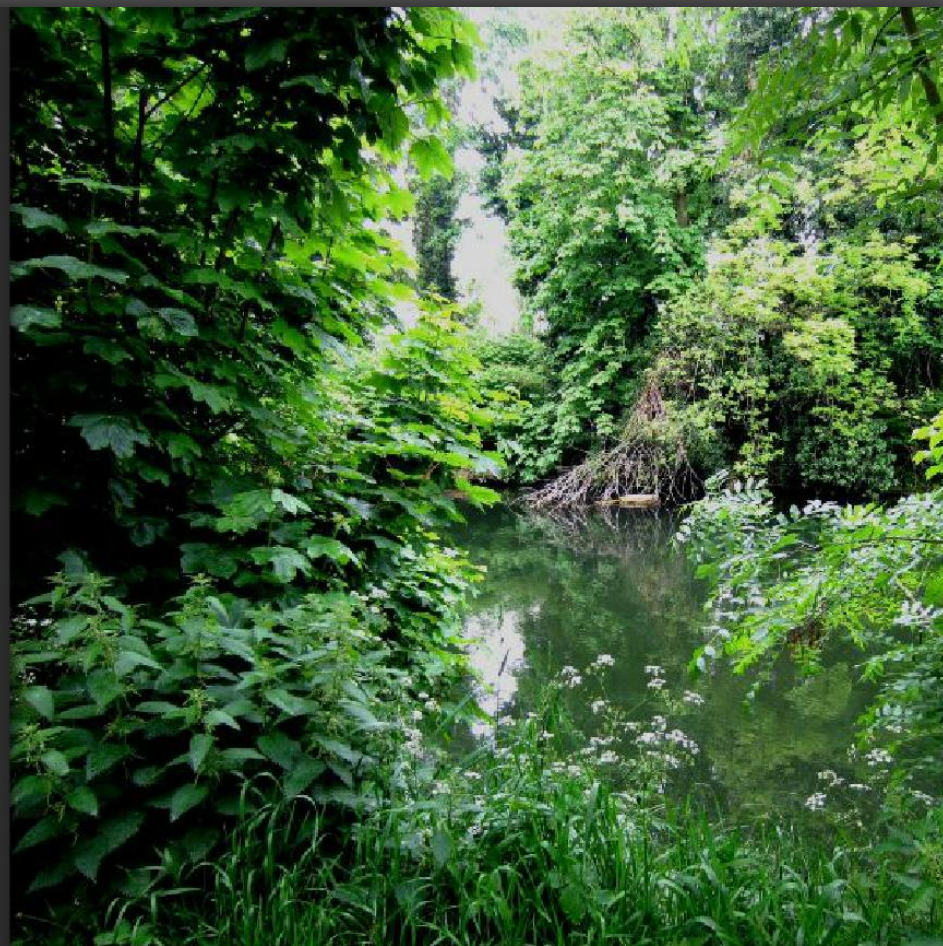
la
pluie
tombe
dans
des
vagues
qui
se
terminent
dans
la
mer

écoute en regardant le poème dans les océans recouverts d'eau mais pas trop d'eau

é l i v
c e m a
o s m g
u e u
f n e
e s s
é
s

en la
regardant poésie

Zoé




LA MER AGITÉE

la mer est que si vous tombez
cruelle n'espérez pas vous serez repêché

/ Les \
/ loim. dents \
/ pas de \
\< sont la /
\< ne mer /
\< / ~~~~~

Ne pleurez perdez quelqu'un
pas si vous de cher,
la
mer grandirait de vos l
destructrice a
r
m
e
e
de tristesse...
Anissa



L'eau fluide et rapide,
Descend du ciel toute limpide,
Arrive à terre, jusqu'à la mer,
Par la rivière et les ruisseaux,
Par la misère des caniveaux,
Du Moyen âge au temps nouveau,

Le soleil si puissant,
Évapore de temps en temps,
L'eau fluide et rapide,
Qui descend du ciel toute limpide,
Ne t'avise pas de la gaspiller,
Car elle n'est pas à volonté,
Si un jour elle disparaît,
Ne te plains pas,
A qui te plaît !!!
Hind



L'eau bleue

L'eau est de couleur bleue

L'eau est liquide

L'eau est solide

L'eau est gazeuse

L'eau est salée

L'eau peut prendre plein de formes différentes !!!!!!!!!

Leïla



L'orage

***C'est un orage long et tumultueux
Qui tombe sur la ville assombrie
Par les nuages gris anthracite
Et les fumées des cheminées
Qui poussent au milieu des courées
De mon quartier peuplé d'ouvriers.***

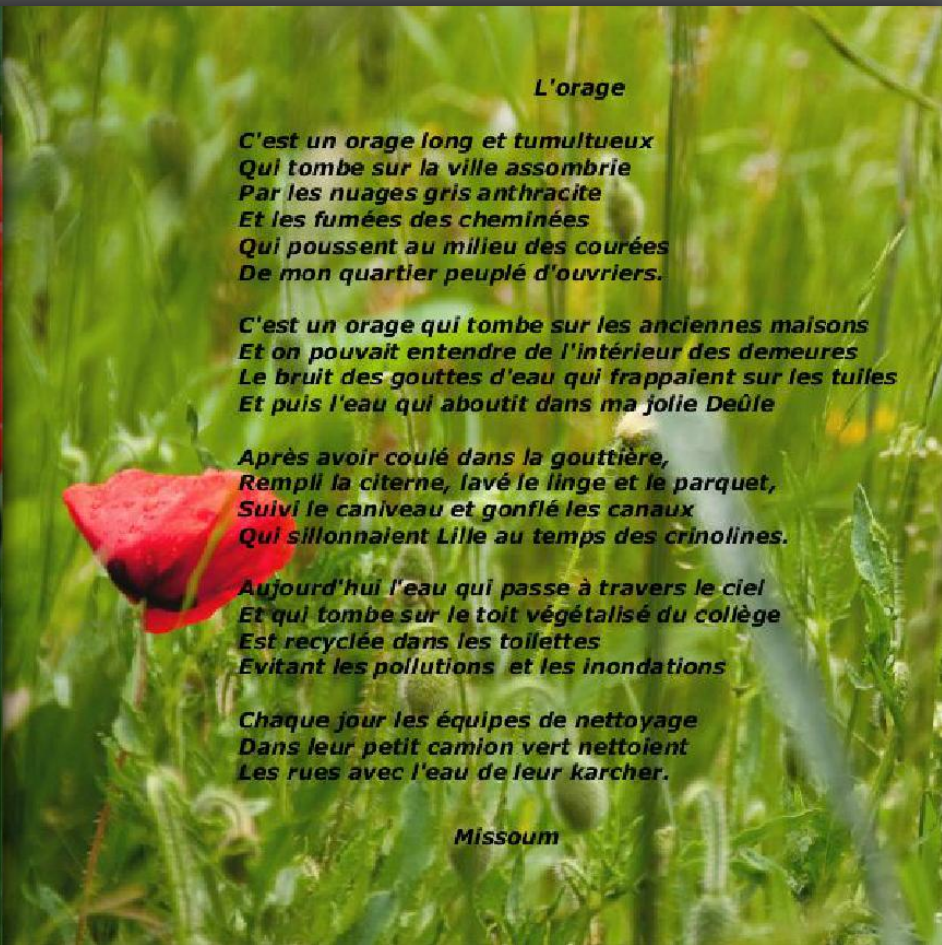
***C'est un orage qui tombe sur les anciennes maisons
Et on pouvait entendre de l'intérieur des demeures
Le bruit des gouttes d'eau qui frappaient sur les tuiles
Et puis l'eau qui aboutit dans ma jolie Deûle***


***Après avoir coulé dans la gouttière,
Rempli la citerne, lavé le linge et le parquet,
Suivi le caniveau et gonflé les canaux
Qui sillonnaient Lille au temps des crinolines.***

***Aujourd'hui l'eau qui passe à travers le ciel
Et qui tombe sur le toit végétalisé du collège
Est recyclée dans les toilettes
Evitant les pollutions et les inondations***

***Chaque jour les équipes de nettoyage
Dans leur petit camion vert nettoient
Les rues avec l'eau de leur karcher.***

Missoum





La pluie

*La pluie tombe
Sur la terre mouillée
On entend ses gouttes
Qui tombent sur le sol
Le soleil arrive puis
La pluie s'enfonce dans le sol
Tout est parti
Il n'y a rien.*

Yasmina



L'eau

*Elle peut être liquide,
Elle peut être solide
Elle n'a pas de couleur,
Elle est incolore,
Ne la gaspillez pas,
Ne la polluez pas,
Car pour goûter à cette fortune,
Nous traverserons des centaines de dunes.*

Diaby

L'eau qui flotte

*Entendez-vous
L'eau qui flotte sur les cailloux
L'eau qui flotte par terre
Une eau qui coule devant moi
L'eau qui flotte derrière moi
Entendez-vous
L'eau qui flotte sur la mer*

Rachid



La goutte

*Une goutte
d'eau arrive
Elle tombe sur le sol
Puis elle disparaît
Elle revient chaque jour
Et elle disparaît tous les jours
Mais ce n'est jamais la même
Et pourtant les nuages reviennent
Toujours les mêmes et chaque fois différents
Cette goutte est toujours utile
Elle lave les humains
Nettoie les rues des villes
Nous aide à survivre
Dans les chaleurs étouffantes*

Yasmina





Le collège de Wazemmes intègre l'ancien Hôtel de Montigny construit au début du XIXe siècle. Il était la résidence en ville de la famille Montigny qui possédait une propriété à la campagne, à Fives. Il compta parmi ses occupants un ancien officier de l'Empire devenu colonel de la Garde nationale. Plus tard, la famille Dambrine exploita un commerce de vins dans les dépendances. Un magasin *But* s'y installa jusqu'en 2006 sans toutefois occuper la résidence.*

Le collège de Wazemmes

* source : *Le club des Ambassadeurs de Wazemmes*.



Au XIXe siècle, on peut croire qu'une goutte d'eau n'était pas polluée, mais avant même d'arriver au sol, elle était déjà imprégnée par le gaz, la fumée, la suie des cheminées d'usines (peignages, filatures, tissages, brasseries) qui utilisaient chacune une machine à vapeur à charbon.

Notre collège conserve la cheminée d'une ancienne brasserie en témoignage du passé industriel de Wazemmes.

Souleyman



Sauvons notre planète !

*Sauvons le monde,
sauvons notre vie
de cette pollution
que nous créons.
La terre a besoin d'air pur,
oui,
je vous l'assure.
Nous détruisons nos terres, nous
détruisons nos mers, nous
polluons notre air.
Il est temps de prendre des
résolutions,
et de trouver des solutions
pour retrouver la terre sans
pollution.
Alors ce qu'il faut faire,
c'est d'aller jeter tous nos papiers
et nos déchets
au fond d'une grande poubelle,
pour ne pas être comme des
traîtres,
devant nos beaux ou belles,
filles ou garçons
et enfin pour être plus clairs
devant nos descendants.*

Karen Grace



Dans notre collège on évite de gaspiller l'eau en récupérant l'eau de pluie pour les toilettes.

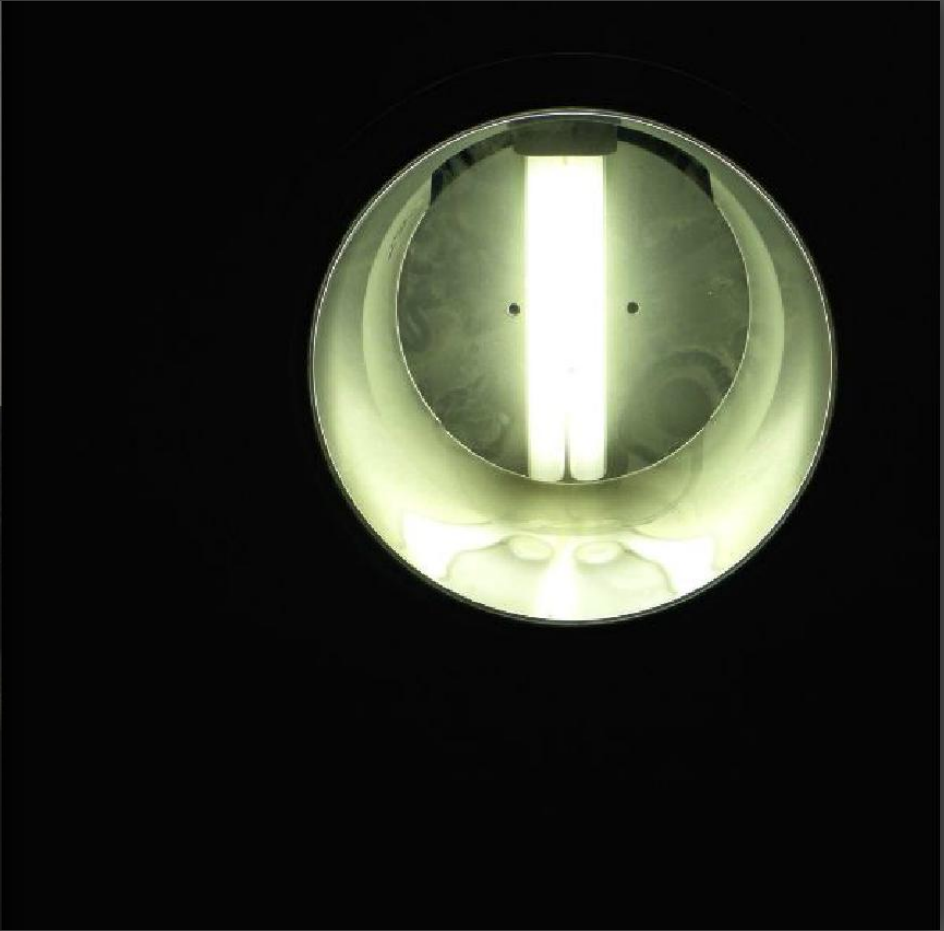
L'accès à l'eau (au minimum 25 litres par jour à moins de 200 mètres) est un sujet qui interpelle les politiques. Un article paru le 13 mars 2012 dans la Voix du Nord montre que si des inégalités persistent dans le monde pour l'accès à l'eau, la France est privilégiée : plus de 90 % de la population y a accès.

Qu'en est-il à Lille ?

Suite à d'important travaux d'assainissement, les Lillois ont pu bénéficier d'un accès à l'eau potable et d'une évacuation des eaux usées. Ces travaux ont permis aux Lillois de vivre décemment et proprement. Au Moyen Age, les canaux étaient salis par les déchets jetés par les Lillois : excréments, eaux usées...

Mais à force de consommer facilement et quotidiennement l'eau, de nombreux gaspillages apparaissent.

Photo : eau de pluie dans les cuvettes des toilettes du collège.



Salle
de cours 7 **B 215**





Au XXI^e siècle, une goutte d'eau tombe sur le collège sur un toit végétalisé, elle mouille les plantes. Quelques jours plus tard, la goutte tombe dans la gouttière, glisse et tombe dans un égout, un endroit bien sale...

Zoé



Lire la ville : une démarche créative

LIRE LA VILLE

Les élèves de 5ème et de CM2 ont visité l'exposition photographique **Marquises aux Bois Blancs** et l'exposition **Wazemmes d'hier et d'aujourd'hui** prêtée par les Archives départementales du Nord. Ils ont participé à une séance de lecture d'images à partir de l'œuvre de Marc Helleboid. Enfin, ils se sont initiés à la prise de vue avec le photographe.

Les CM2 de l'école Chénier-Séverine ont également bénéficié d'une visite historique de Lille dans le cadre d'une classe civique, soutenue par le Denier des Ecoles Laïques de Lille, ce qui leur a donné l'occasion de réaliser des photographies principalement en Noir et Blanc. Puis ils ont rédigé des textes à partir des informations mémorisées lors de la visite.

Les 5ème I du collège de Wazemmes ont visité les Archives départementales du Nord et y ont étudié des documents sur la question de l'eau dans la ville du Moyen Age au XIXe siècle. Plusieurs sorties ont permis les prises de vue. Ils ont enregistré des sons liés à l'eau et ont composé des ambiances sonores pour accompagner la lecture de cet ouvrage.



En matière photographique, les 5ème I se sont initiés à la prise de vues d'architecture. Le collège a été leur premier lieu d'investigation. Ils ont rédigé des textes poétiques autour de l'eau, des documents sur l'eau au XIXe siècle, les questions d'accès à l'eau dans le monde, et ont travaillé sur le principe d'assainissement de l'eau.

Cet album rassemble une partie du travail des ces trois classes, ainsi que les photos du quartier prises par un élève de quatrième sur le trajet entre le collège et les Archives départementales à l'occasion d'un travail sur documents relatifs aux villes du Nord au temps de la révolution industrielle.

La 5ème I a élaboré une création musicale axée sur la prise de sons en rapport au thème de l'eau dans la ville. Une partie des élèves a récupéré des sons à l'intérieur du collège (douche, WC, lavabos, jet d'eau nettoyant), d'autres élèves ont choisi des musiques susceptibles de servir de bande-son. Le montage est effectué par le professeur.



Photos de l'exposition "Marquises aux Bois-blancs".

"Marquises aux Bois-Blancs" présente des portraits d'habitants des Bois-Blancs ainsi que leur témoignage.

Cette exposition a été présentée au collège de Wazemmes en décembre 2011/ janvier 2012. Elle a été ouverte à l'ensemble des élèves du collège, aux écoles partenaires du projet, ainsi qu'au public extérieur. A l'occasion d'une rencontre parents/professeurs, les familles des élèves ont également pu profiter des photographies dans un vaste espace lumineux.

Les élèves de 5ème J, 5ème K et 5ème L ont imaginé de courts récits à partir des photographies de l'exposition. Ces textes sont rassemblés dans un autre document numérique.

Marquises aux Bois-Blancs

Portraits autour de l'eau

photographies de Marc Helleboid

Marquise : terme employé par les marinières pour désigner le poste de pilotage d'une péniche.

Exposition au collège de Wazemmes.



*Merci aux élèves de l'école
Chénier-Séverine et de l'école Lavoisier qui ont
participé à la réalisation de cet album.*

Les CM2 de l'école Chénier-Séverine :

*Imane Afellah El Jafari, Ibrahima Aïdara, Omar
Benamara, Bilel Bouri, Dounia Bouri, Nesrine Brik,
Sallia Croccel, Julien Declercq, Nabintou Diaby, Salima
El Atmani, Walid El Khradrioui, Christian Kapesa
Camara, Syrina Kellou, Hanan Laacher, Élodie
Lecoeuche, Gaëtan Lecoeuvre, Samy Marouf, Ruth
Mukanda-Kapeya, Théo Peron, Milissa Yaker,
Youssef Zouaghi.*

Les élèves de CM2 de l'école Lavoisier :

*Elyas Acosta, Mathilde Adler, Rémi Ayats, Elyas
Bentouil, Noé Debien, Lucas Debussy, Yanis Diallo,
Anne-Sophie Dinga, Sana El Haidiyin, Abel Fairon,
Théo Folquin, Violette Foulon, Noémie François, Thyl
Gornikowski, Sokaina Gueddara, Victor Laleuw,
Djebbar-Moumene Maameri, Yasmine Martin, Saadi
Mecheref, Hugo Messelot, Beauchamp Mignon,
Cassandre Ongena, Corentin Page, Mélanie Petit,
Mathilde Routier, Luca Scotto d'Appollonia.*



*Merci aux élèves du collège de
Wazemmes qui se sont investis dans
la création de cet album.*

*Les élèves de 5ème I du collège de
Wazemmes :*

*Yasmina Afellah El Jafari, Karen-Grace
Ako, Guilaïn Ameza ikoso, Nadia
Asbai, Nitharshan Balasuntharam,
Rachid Benhamou, Anissa Berrani,
Sarah Bessaïh, Agnès Boumbas,
Ludovic Demanghon, Sounkamba
Diaby, Yousra Hadhoum, Hind
Hssaine, Leïla Lamallam, Axel-Ted
Mangono, Yvonne Mignon, Souleyman
Ntumba Zoé Ravaloon, Missoum sad,
Cindy Tcheugoue, Cécile Vandeplas,
Naomie Vandoolaeghe, Alex Wan,
Isaac Zaoui.*

*Imad Barmou, élève de 4ème S au
collège de Wazemmes.*

Avec la participation de :

M. Axel Raix, principal du Collège de Wazemmes ;

*Philippe Roelandt, professeur documentaliste,
responsable du projet, chargé de sa coordination ;*

*Anne-Sophie Forbras et Coralie Ammeloot, professeurs d'Histoire
Géographie ; Dorothee Duhem et Patrice Gaches, professeurs de Lettres ;
Vincent Sénéchal, professeur de Sciences Physiques ;*

*Mathieu Auset, professeur d'Education Musicale ; Frédérique Derosier,
professeur documentaliste ; Anne-Cécile Lafeuille, assistante Pédagogique ;*

*Sophie Bayeul et Lorine Bayere, professeurs des écoles, de l'école Lavoisier
à Lille ; Joëlle Joyeux, professeur des écoles, de l'école Chénier à Lille ;
Christine Delattre, professeur des écoles référent
au collège de Wazemmes ;*

Marc Helleboid, photographe auteur ;

*Mokrane Zegaoui, le personnel de la photothèque
des Archives départementales du Nord ;
le Denier des Ecoles Laïques de Lille pour la classe civique ;
le Club des Ambassadeurs de Wazemmes.*

*la Commission Historique du Nord pour la mise
à disposition de photographies du fonds Chamonin.*

*Régis Vuylsteker, Jean-Pierre Gérard et Marie-Claude Renaux pour l'accueil
des apprentis photographes ; Fabrice Mansouri et l'ensemble du personnel
de Vie scolaire pour le suivi des expositions, Jean-François Balland et
Jocelyne Lamoureux pour le suivi administratif ;
Valérie Delay de la Délégation académique à l'action culturelle.*

Crédits photographiques :

*Archives départementales du Nord, ed. Commission historique du Nord Lille,
photographies de Louis Chamonin :*

*p 9 26FRAD059_15f_120_112 - Nouveau pont de Cantelou, Lille, 1902-1907 ;
p 10 24FRAD059_15f_120_108 - Pont de la Deûle, avenue de l'Hippodrome, Lille, 1902-1907 ;
p 11 22FRAD059_15f_120_106 - Pont sur la Haute Deûle, Lille, 1902-1907 ;
p 12 05FRAD059_15f_120_029 - Canal de la Deûle, Lille, 1902-1907 ;
p 15 02FRAD059_15f_120_026 - Pont des Bateliers en Basse Deûle, Lille, 1902-1907 ;
p 15 03FRAD059_15f_120_098 - Quai de la Basse Deûle, Lille, 1902-1907 ;
p 16 11FRAD059_15f_120_086 - Canal Saint-Pierre vers la rue Esquermoise, Lille, 1902-1907 ;
p 16 01FRAD059_15f_120_012 - Vue du pont d'Amour, rue des Bouchers, Lille, 1902-1907 ;
p 18 01FRAD059_15f_120_118 - Quai Vauban, Lille, 1902-1907 ;
p 19 09FRAD059_15f_120_035 - Pont de la Citadelle sur la Haute Deûle, Lille, 1902-1907 ;
p 20 28FRAD059_15f_120_114 - Pont Napoléon, Lille, 1902-1907 ;
p 20 23FRAD059_15f_120_107 - La Haute Deûle au niveau de l'Esplanade, Lille, 1902-1907 ;*

*Les élèves du collège de Wazemmes : toutes les photographies du collège de
Wazemmes ; photos sur les quartiers Wazemmes et Esquermes ; visite du
Vieux-Lille, photos autour de la Deûle, détails d'eau, portraits.*

*Les élèves de l'école Chénier-Séverine : photographies de monuments en Noir
et blanc et en couleur dans Lille.*

*Les élèves de l'école Lavoisier : photographies de leur environnement dans
l'école ainsi que sur le thème de la pluie.*

*© Marc Helleboid : photographies extraites de l'exposition "Marquises aux
Bois Blancs".*

*L'identification des auteurs des prises de vues n'étant pas toujours possible,
les photographies ne sont pas nominatives.*

Contact :

*Centre de Documentation et d'information
Collège de Wazemmes
53 boulevard Montebello
59000 Lille*

Création année scolaire 2011/2012

La reproduction des photographies est soumise à autorisation.



<http://www.monalbumphoto.fr/frmpreview.aspx?aid=1145116511951195120512451285&emailid=MARC.HELLEBOID%40FREE.FR&Userid=1215115512151185123511851215&bid=RIG>