

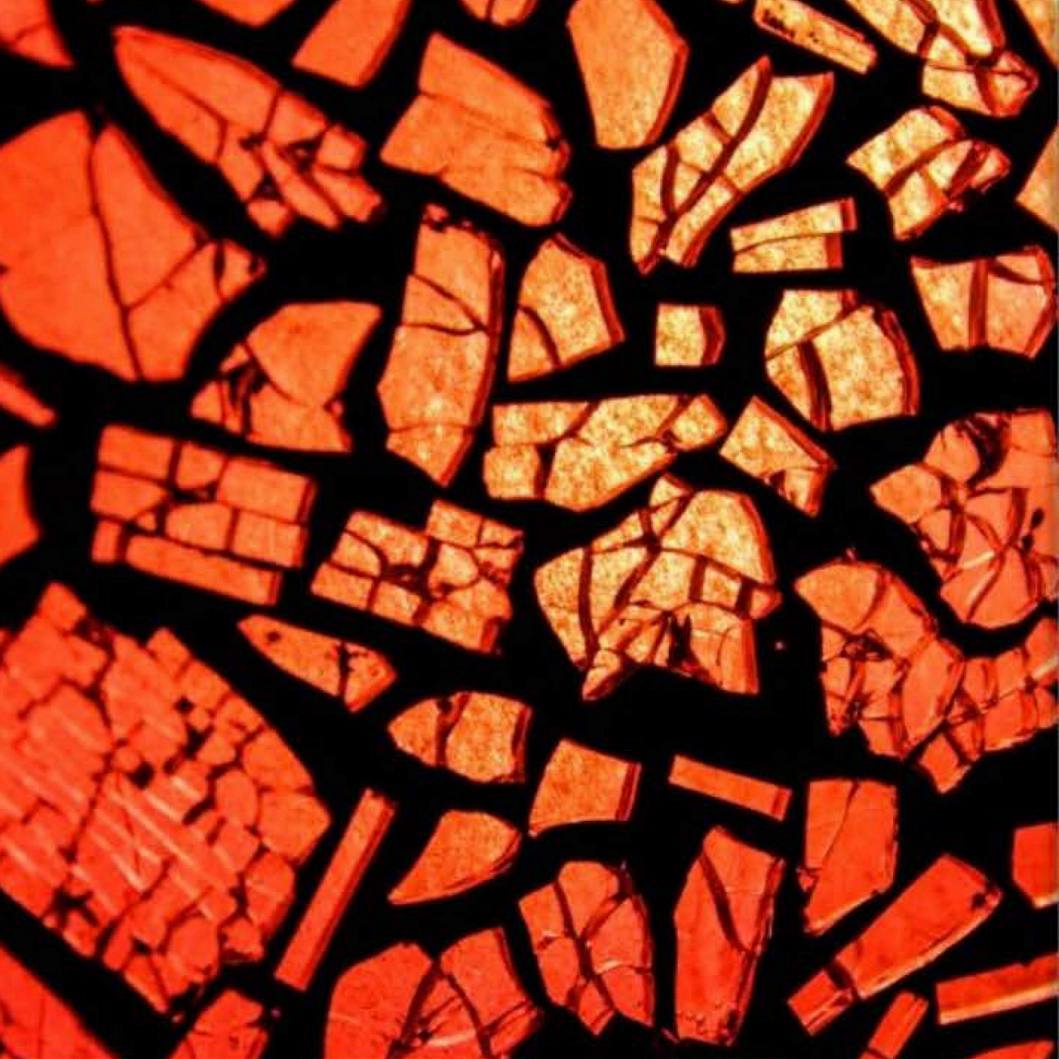
Nos ateliers d'artistes

2015 / 2016

*Nos ateliers d'artistes
2015 / 2016*

Régulièrement, des artistes nous ouvrent leur porte et nous présentent leurs créations. C'est aussi l'occasion de comprendre leurs techniques de travail et leur démarche.

Cet album a été réalisé au 59G20 par les usagers du CATTP de Lambersart, médiation arts plastiques / photographie.



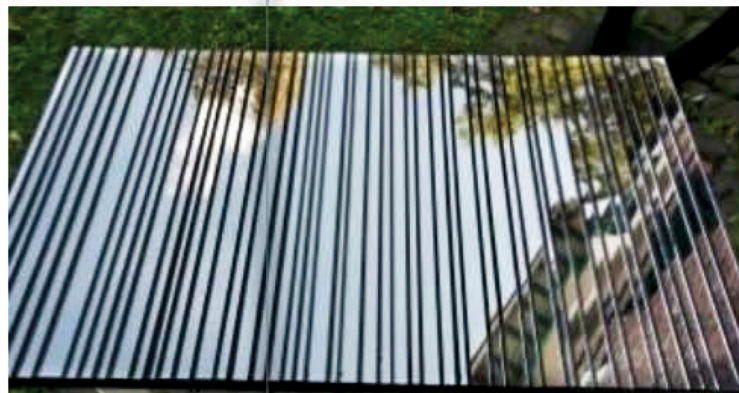
Charlotte Vigin, mosaïste.

Bien plus qu'une mosaïste, Charlotte Vigin travaille à partir de nombreux matériaux.

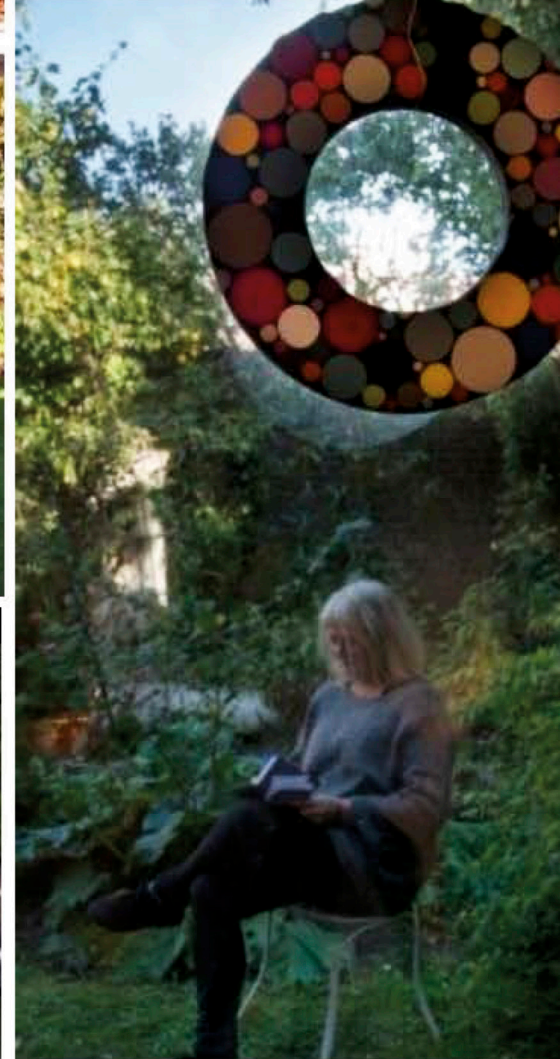


Galerie L'Art à Lille, quartier Moulins.

Charlotte Vigin réalise des mosaïques depuis quinze ans. Cela lui permet de travailler les volumes. "Dans les moments de création, je me sens bien. Et ce bien-être, je le partage avec le public lors des expositions."



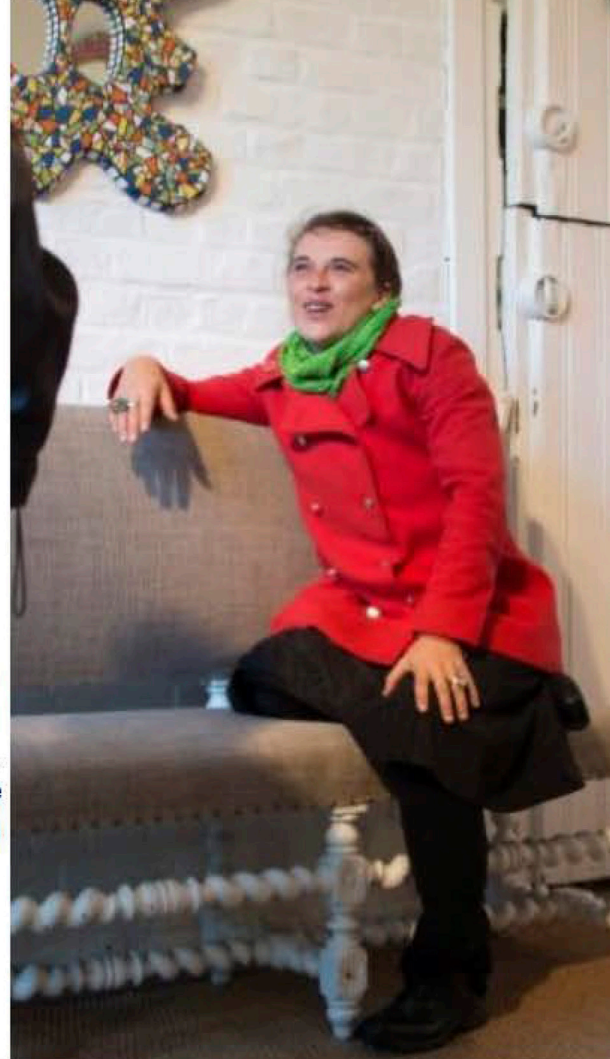
Ci-contre : lames de miroir sur table.
A droite : *Le passage*. Faïence et céramique taillée.





Charlotte Vigin,
dans la galerie
l'Art à Lille,
où elle dispose
d'un atelier.

A gauche :
détail de la lettre A,
formant le mot
"ART". Verre, verre
securit sur plexi.







Les lettres de lumière

Double page suivante : détail de la lettre T.

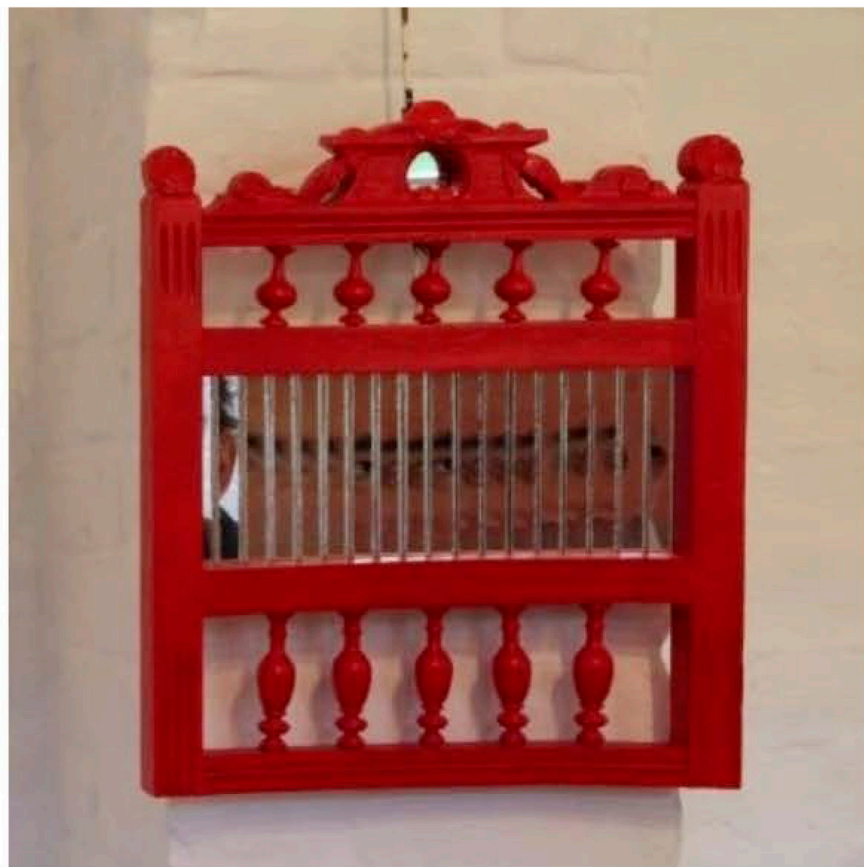


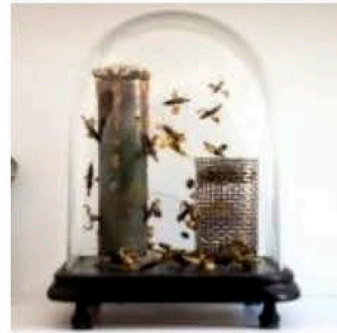


Ci-dessus : mosaïque de faïence, miroir et pare-brise sur bois, rétro-éclairage. A gauche : verre d'abri-bus ramassé, collé et jointoyé, coupe de trophée, œil de poupée.



Réflexion. Boule à facettes sur ressort, mosaïque de miroir, bras de poupée...
A droite : lames de miroir à facettes sur dossier de chaise.

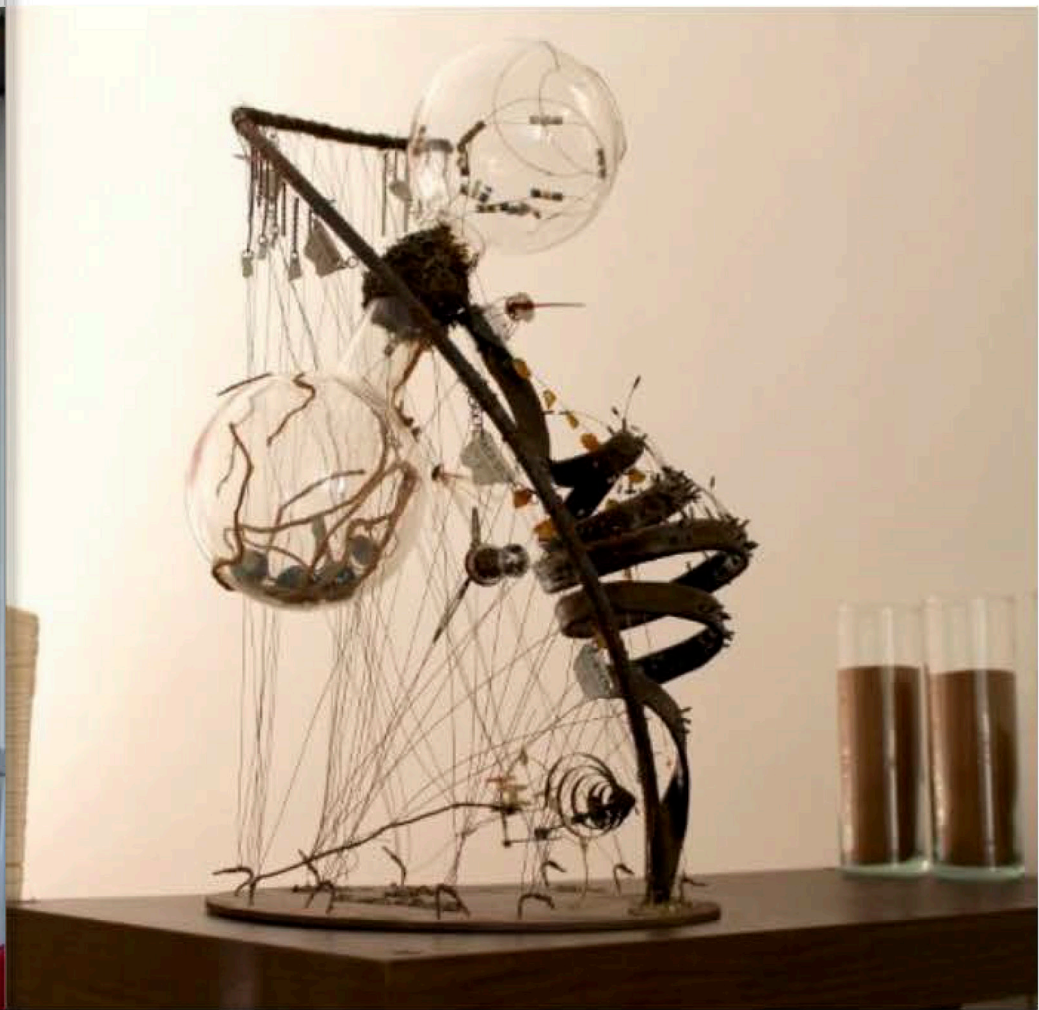




Stéphanie Sigward, artiste plasticienne.

Stéphanie Sigward travaille à partir de petits objets de récupération qu'elle collectionne et assemble au gré de son imagination.

Ci-contre : "Des abysses du dimanche", méduse réalisée avec des copeaux métalliques, rivets, billes de verre, bouts de bois, végétaux...





Ci-dessus : collections de pièces pour la réalisation des œuvres.

double-page précédente : à gauche, Stéphanie Sigward dans son atelier. A droite, "Le sablier". Matériaux utilisés: ballons de chimie, fusibles, intérieurs d'horloge, pièces de thermomètre, fil de fer,...



Atelier de l'artiste.

Pour ses créations, Stéphanie Sigward utilise un plan de travail face à la lumière du jour. Il lui permet d'assembler avec une grande précision des éléments parfois de très petite taille.



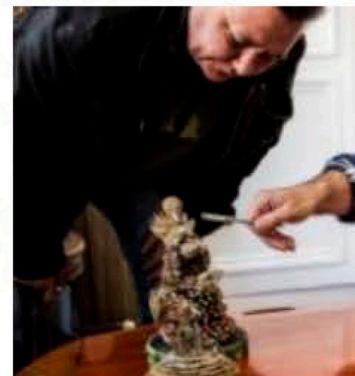
Atelier de l'artiste.

Le travail de Stéphanie Sigward donne une impression de légèreté. Entrer dans un atelier permet de mieux comprendre la démarche de l'artiste.



Ci-dessus : " Les timbres et la tâche". Cette œuvre exprime la contradiction entre ce qui voyage et ce qui empêche le mouvement.

L'atelier se visite comme un cabinet de curiosités. Chaque œuvre est une accumulation de pièces qui apparaissent au fur et à mesure que l'œil s'en rapproche. La surprise est totale face à l'ingéniosité des assemblages.





"L'ange", structures végétales, bois, cordes et mécanismes de piano.

A droite. "Les sœurs Tapioca", pignons de vélo, écailles de tortues, mues de serpent, graines de tapioca... Cette œuvre est une représentation de l'artiste et de sa sœur.





Michel Cabusa, sculpteur.



Michel Cabusa (à droite sur la photo) nous accueille dans son atelier situé au *Musée du Plein Air* à Villeneuve d'Ascq. L'artiste, Compagnon du Tour de France des Devoirs Unis, attache beaucoup d'importance à l'expression symbolique, toujours présente dans son travail de sculpteur.



Ci-dessus : gravure sur plaque de bois, selon l'ancestrale méthode d'imprimerie chinoise.

A gauche : les gouges et les ciseaux du sculpteur sont affûtés et entretenus méticuleusement.



Ci-contre :
licorne

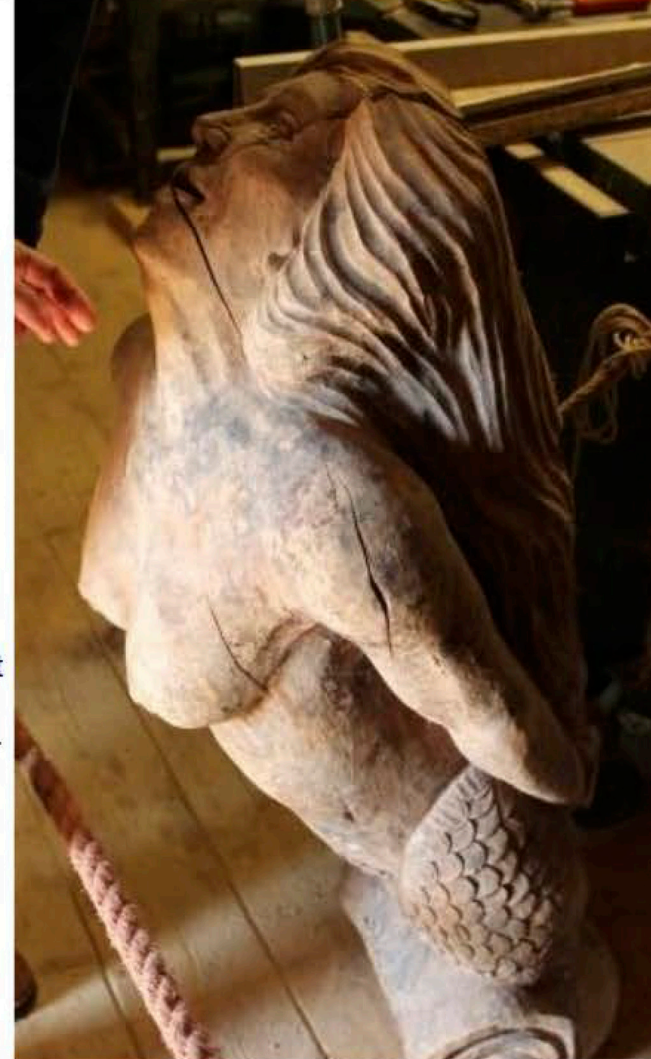
A droite :
le Lion des
Flandres.





Ci-contre :
Figures de proue.
Creusées et huilées
pour éviter que le bois
ne se fende, les figures
de proue renfermaient
traditionnellement
un message.

A gauche : dans le souci
du détail et de la
symbolique, plusieurs
animaux se cachent
sous l'aigle.





Sculpture préparatoire à une œuvre créée pour les 400 ans de l'EPSM Lille-Métropole. La sculpture a été réalisée sur un cèdre bleu mort et non déraciné. Elle est située à l'entrée de l'établissement hospitalier.

A gauche :
Michel Cabusa
derrière une sirène.





Michel Cabusa s'attache à respecter la coupe du bois selon les règles du compagnonnage : origine de l'arbre, période de l'année de lunaison et heures des marées.



**ENTREZ
LENTEMENT**



Métalu à chahuter

Métalu à chahuter est un collectif d'artistes, originellement installé dans l'ancienne friche Métalu de Loos. C'est là que nous avons rencontré quelques-uns de ses membres.



Loïc Parthiot, plasticien

Loïc Parthiot crée des personnages qu'il habille avec ses propres vêtements. Leur réalisme est d'autant plus troublant que ceux-ci sont installés dans des postures et des lieux qui déstabilisent le public.





Ci-dessus : deux pièces d'environ 25 cm, céramique émaillée.

Ci-contre : Loïc Parthiot, dans son atelier au milieu de ses personnages.



Louise Bronx, artiste.

Louise Bronx
est
comédienne,
chanteuse,
créatrice
sonore et
collagiste.



Décors et costumes du spectacle *Sous-bois* de Delphine Sékulak.

Ce lieu insolite accueille des ateliers de création artistique et de spectacle vivant. S'y trouvent également des réserves de décors de spectacles.



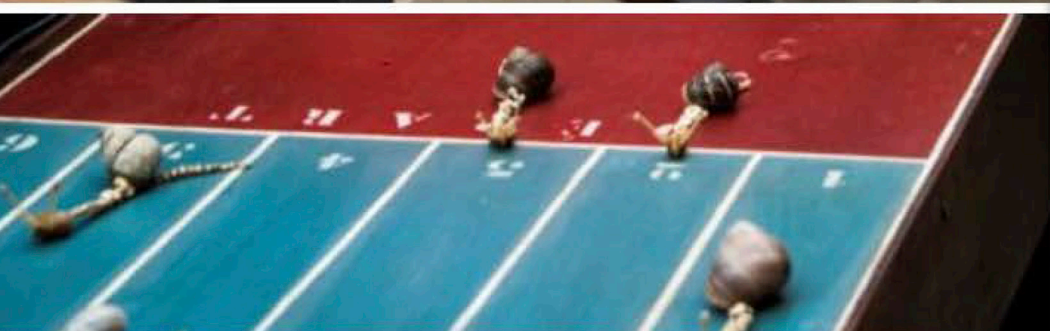
L'ancienne usine Métalu s'étale sur 3 500 m². Pendant quinze années, le collectif d'artistes *Métalu à chahuter* a investi les lieux.





Préparation des décors de *Rien ne va plus ! Casino forain*.

Double page précédente : le jardin de Métalu et *Vestige monumental d'un visage de terre*, par l'artiste Fred Martin.



Alain Terlutte réalise des automates à partir de squelettes d'animaux. Ceux-ci sont mus par des moteurs dit « pas à pas », programmés par ordinateur.



Métalu à chahuter est une véritable caverne d'Ali Baba. En plus des ateliers d'artistes, les grandes halles permettent de stocker des décors et des accessoires de toute sorte. Autant d'objets qui serviront un jour ou l'autre pour des créations futures.



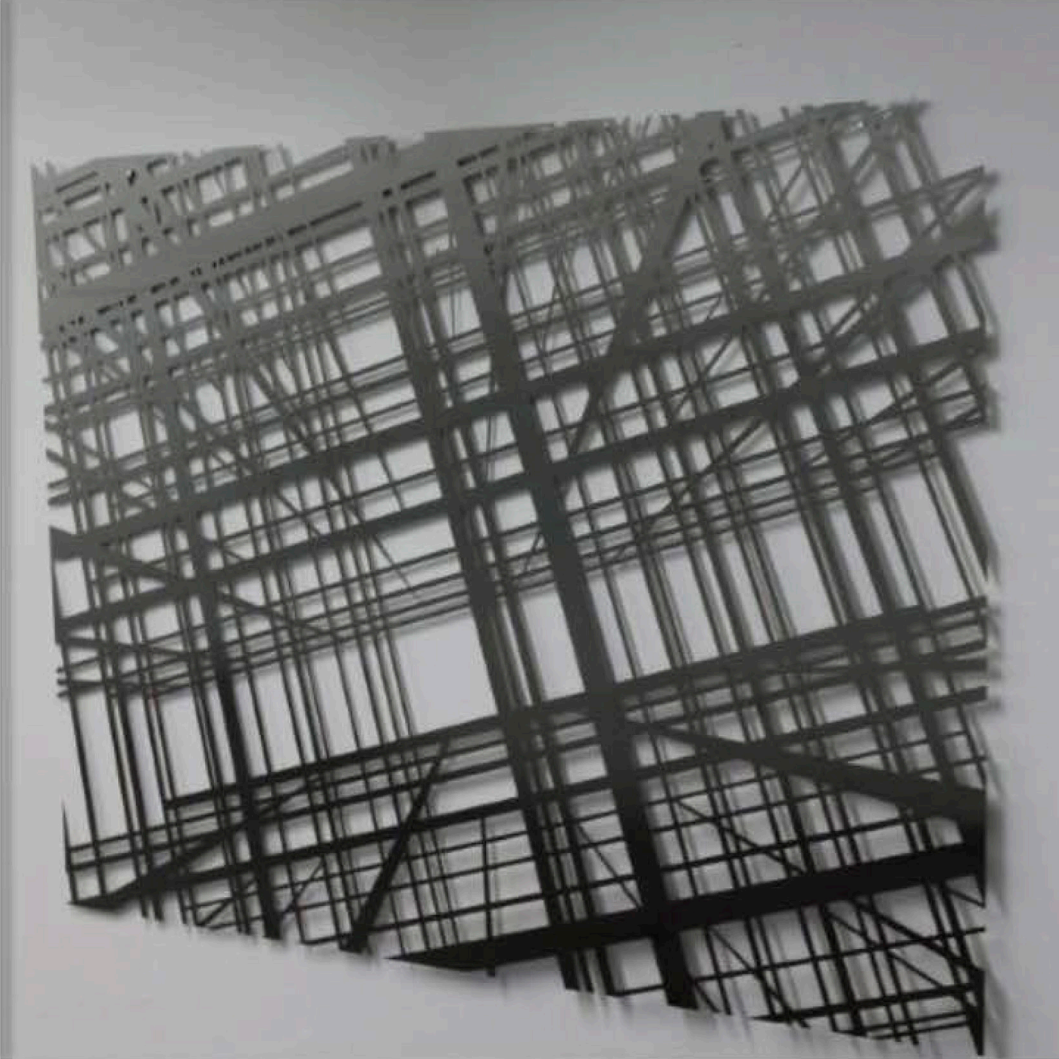
La malterie est
une structure
lilloise
de soutien à la
recherche et à
l'expérimentation
artistique.

La malterie
accueille des
artistes dans les
domaines des
arts visuels
et des musiques
actuelles.



Emmanuelle Flandre

Papier découpé et métal ajouré.







François Duprat

Dessinateur de BD



Les scénarios et les dessins de Léo Cassebonbons sont réalisés par François Duprat. Celui-ci fait appel à une autre personne pour les couleurs de cette série.

Ci-contre : création des personnages.



Pero

Dessinateur de BD

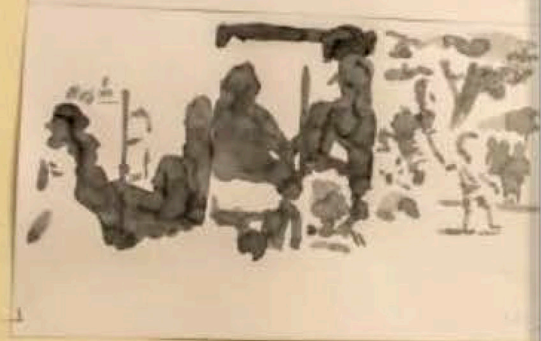
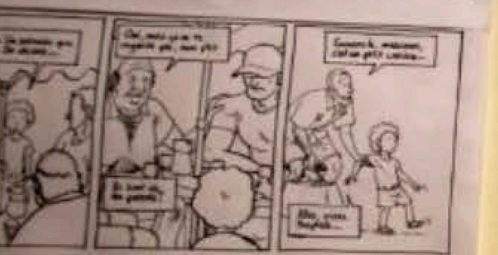
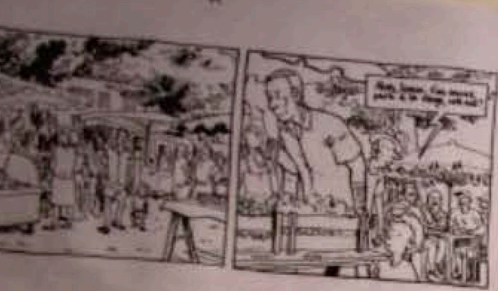


Ci-dessus, le dessinateur Pero à sa table de travail, dans son atelier de la Malterie, qu'il partage avec deux autres dessinateurs.

"Au-delà du don, c'est un travail. Tous les jours, on dessine. C'est un exercice qui peut s'apparenter à l'entraînement d'un sportif de haut niveau...J'ai la passion de la BD depuis très longtemps. je passais des heures à regarder les dessins sans même lire les BD."

Pero





Pour réaliser les couleurs, certains dessinateurs utilisent la palette numérique. D'autres peignent leurs couleurs à l'aquarelle, à l'encre ou avec d'autres techniques. Il est possible de faire appel à une autre personne pour les couleurs. Pero réalise lui-même ses couleurs.

Les bandes dessinées sont généralement réalisées en plusieurs étapes. Les dessins sont créés au trait en noir. Ce qui permet une impression en aplat de noir, donc très dense. Les demi-tons (ici au lavis, au noir et à l'eau) et les couleurs sont réalisés séparément et tramés à l'impression.



QUBO GAS

Qubo Gas est un collectif d'artistes avec
Laura Henno, Jean-François Ablézot et
Morgan Dimnet.

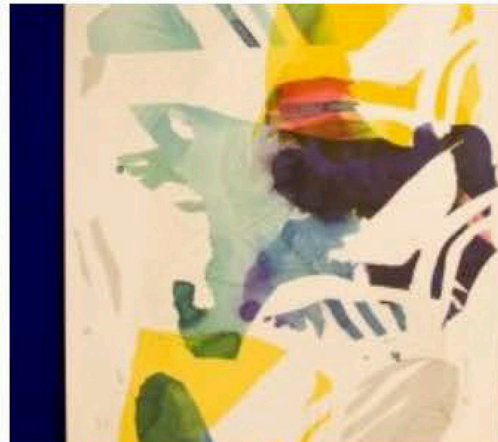


Ci-dessus : au premier plan, Morgan Dimnet et Jean-François Ablézet.



Dans leur travail, Qubo Gas associe plusieurs techniques : le dessin, la peinture et la numérisation. Ils utilisent plusieurs supports : l'illustration, le « wall drawing », l'animation digitale, le programme interactif, la performance et l'installation.

Nous les avons rencontrés sur le grand plateau de La Malterie, à Lille, où ils mettaient en forme un tipi abritant une série de sérigraphies.





Yvon Delaporte, peintre.

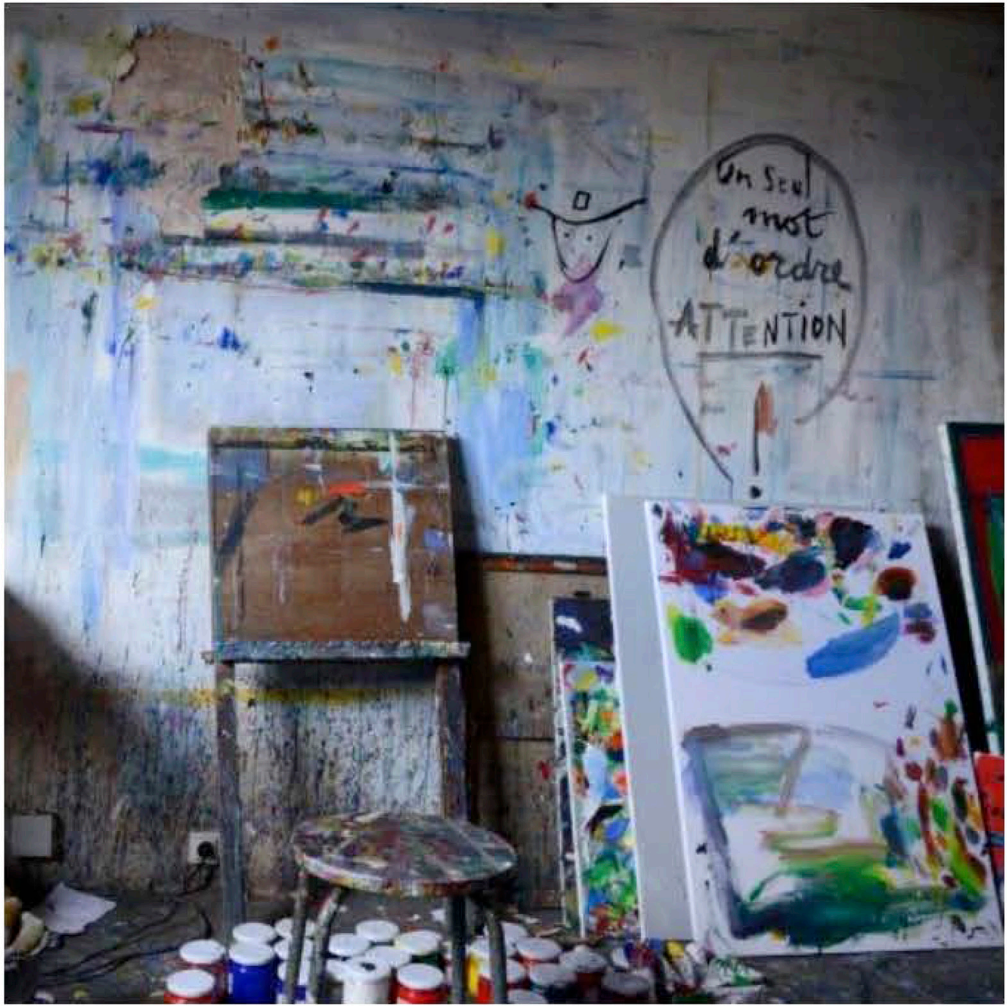
Peintre lommois, Yvon Delaporte se définit avant tout comme un coloriste.

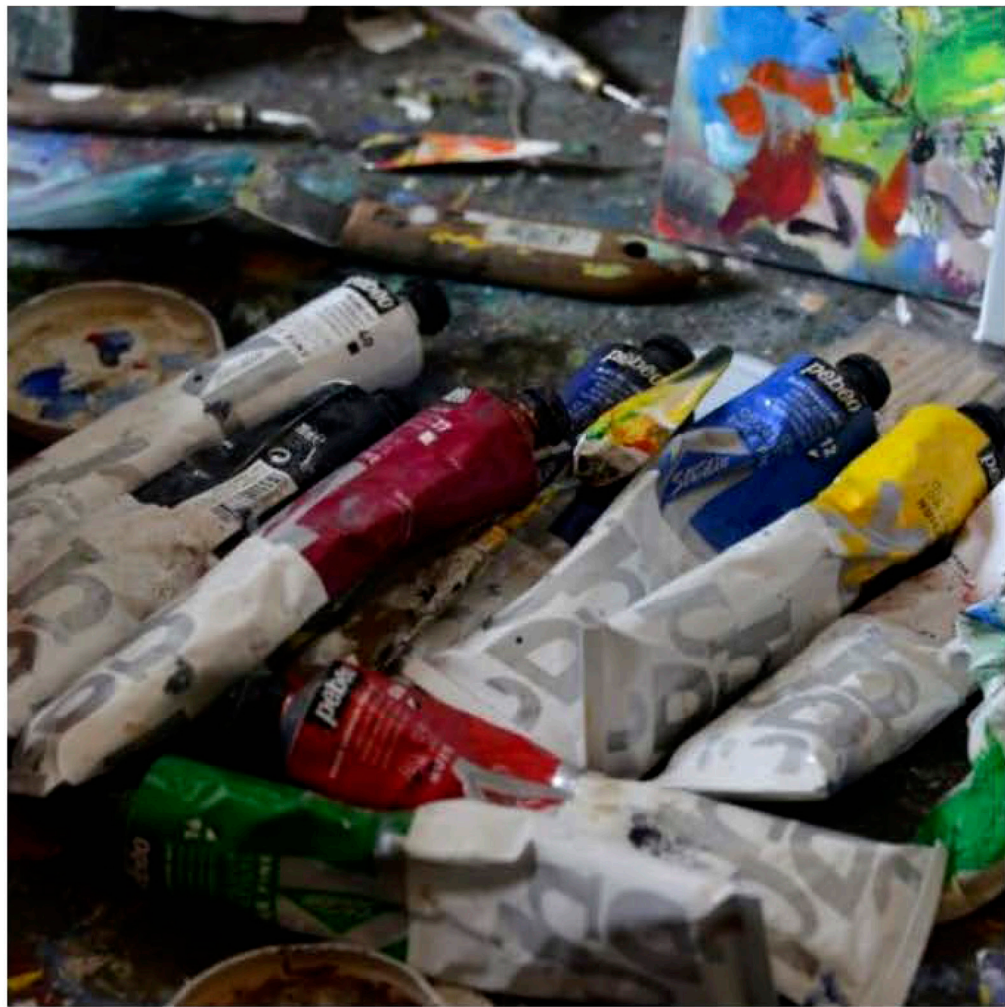


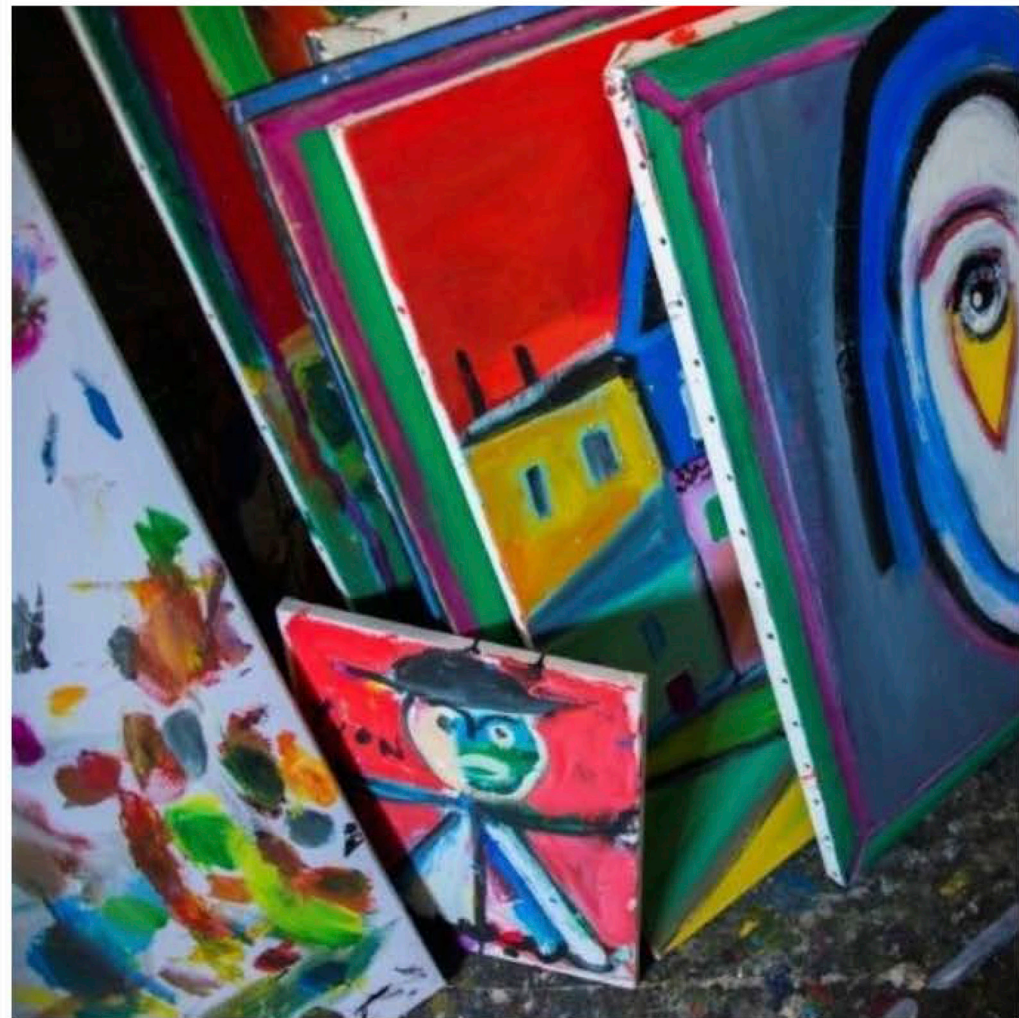
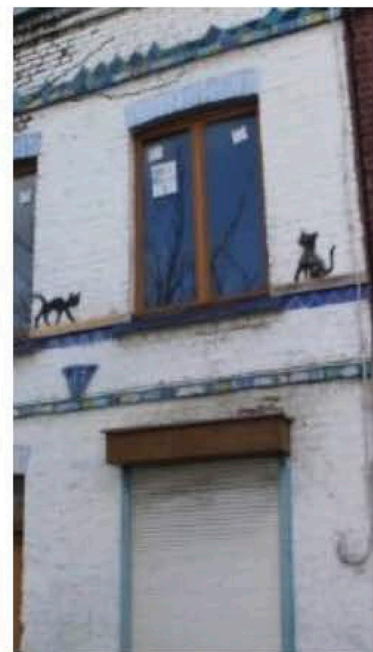
"Je peins ce que je vois. J'obéis à mon cœur. Si je réfléchis, je ne suis pas vrai. Il faut laisser faire son inconscient."

Yvon Delaporte

Ci-dessus : portrait de Nicole, compagne et modèle d'Yvon Delaporte.







Ursule, le chien du couple, est souvent présent par un détail dans les peintures de l'artiste.

page de droite : l'artiste utilise des toiles blanches comme palettes.







Ci-dessus : Yvon Delaporte dans son atelier.

Ci-contre : détail d'une céramique. Métro *Maison des Enfants* à Lomme.

*Cet album a été réalisé au Centre d'Accueil
Thérapeutique à Temps Partiel de Lambersart 59G20,
médiation arts plastiques / photographie*

avec

*Anne-Sophie, Audrey, Béatrice, Josiane,
Matthieu, Pascale et Véronique,*

avec l'aide de

Denis et Stéphanie, infirmiers,

et l'appui technique de Marc Helleboid, photographe.

contact :

cattplambersart@epsm-lille-metropole.fr

03 20 08 17 59

Création 2016/2017. Tous droits réservés.

La reproduction, même partielle, de ce document est soumise à autorisation.

